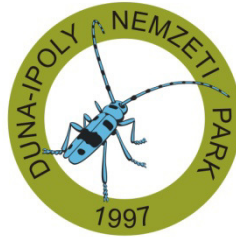




ÚJ MAGYARORSZÁG
VIDÉKFEJLESZTÉSI PROGRAM
2007–2013



Európai Mezőgazdasági Vidékfejlesztési Alap:
a vidéki területekbe beruházó Európa



A HUDI20035 Nagykőrösi pusztai tölgyesek kiemelt jelentőségű természetmegőrzési terület fenntartási terve

Budapest
2016

Jelen fenntartási terv a Földművelésügyi Minisztérium TMF/667/5/2015. ügyiratszámom kibocsátott levele alapján, a Természetvédelmi kártalanítás fejezeti kezelésű előirányzat terhére készült

Duna-Ipoly Nemzeti Park Igazgatóság

székhely: 1121 Budapest, Költő u. 21.
postacím: 2509 Esztergom, Strázsa-hegy
Tel: 0036-391-4610 Fax: 0036-200-1168
E-mail: dinpi@dinpi.hu
Web: <http://www.dinpi.hu>

Felelős tervezők

Baranyai Zsolt
Fábián Zsófia

Vezető szakértők

Bérces Sándor (természetvédelem)
Vincze Tibor

Közreműködő szakértők

Kun András
Pál Attila
Estók Péter

© Duna-Ipoly Nemzeti Park Igazgatóság 2016

Tartalomjegyzék

I. Natura 2000 fenntartási terv.....	4
1. A terület azonosító adatai	5
1.1. Név	5
1.2. Azonosító kód	5
1.3. Kiterjedés	5
1.4. A kijelölés alapjául szolgáló fajok és/vagy élőhelyek	5
1.5. Érintett települések	5
1.6. Egyéb védettségi kategóriák.....	5
1.7. Tervezési és egyéb előírások	6
2. Veszélyeztető tényezők	7
3. Kezelési feladatok meghatározása	11
3.1. Természetvédelmi célkitűzés, a terület rendeltetése	11
3.2. Kezelési javaslatok	11
3.2.1. Élőhelyek kezelése	11
3.2.2. Élőhelyrekonstrukció és élőhelyfejlesztés	22
3.2.3. Fajvédelmi intézkedések	23
3.2.4. Kutatás, monitorozás	23
3.2.5. Mellékletek	25
3.3. A kezelési javaslatok megvalósításának lehetséges eszközei a jogi háttér és a tulajdonviszonyok függvényében ..	26
3.3.1. Agrártámogatások	26
3.3.2. Pályázatok	27
3.3.3. Egyéb	27
3.4. A terv egyeztetési folyamatának dokumentációja	28
3.4.1. Felhasznált kommunikációs eszközök	28
3.4.2. A kommunikáció címzettjei	28
3.4.3. Egyeztetés hatósági és területi kezelő szervekkel	31
II. A Natura 2000 fenntartási terv készítését megalapozó dokumentáció	33
1. A tervezési terület alapállapot jellemzése	34
1.1. Környezeti adottságok.....	34
1.1.1. Éghajlati adottságok.....	34
1.1.2. Vízrajzi adottságok.....	34
1.1.3. Talajtani adottságok.....	34
1.2. Természeti adottságok.....	35
1.2.1. A tervezési területen előforduló közösségi jelentőségű élőhelyek.....	37
1.2.2. A tervezési területen előforduló közösségi jelentőségű növényfajok.....	40
1.2.3. A tervezési területen előforduló közösségi jelentőségű állatfajok	40
1.2.4. A tervezési területen előforduló egyéb jelentős fajok.....	41
1.3. Területhasználat.....	41
1.3.1. Művelési ág szerinti megoszlás	41
1.3.2. Tulajdoni viszonyok.....	42
1.3.3. Területhasználat és kezelés	42
2. Felhasznált irodalom	48
3. Térképek és mellékletek.....	49

I. Natura 2000 fenntartási terv

1. A terület azonosító adatai

1.1. Név

Tervezési terület neve: Nagykörösi pusztai tölgyesek kiemelt jelentőségű természetmegőrzési terület (továbbiakban kJT)

1.2. Azonosító kód

Tervezési terület azonosítója: HUDI20035

1.3. Kiterjedés

Tervezési terület kiterjedése: 3302,06 ha

1.4. A kijelölés alapjául szolgáló fajok és/vagy élőhelyek

1.4.1. Jelölő élőhelyek (a *-gal jelöltek kiemelt jelentőségű közösségi élőhelytípusok)

- Kékperjés láprétek meszes, tőzeges vagy agyagbemosódásos talajokon (*Molinion caeruleae*) (6410)
- Pannon homoki gyep (6260)*
- Mészkevelő üde láp- és sásrétek (7230)
- Kontinentális erdőssztyepp-tölgyesek (91I0)

1.4.2. Jelölő fajok

- nagy tűzlepke (*Lycaena dispar*)
- szarvas álganéjtúró (*Bolbelasmus unicornis*)
- skarlátbogár (*Cucujus cinnaberinus*)
- nyugati piszedenevér (*Barbastella barbastellus*)
- közönséges denevér (*Myotis myotis*)
- hegyesorrú denevér (*Myotis blythii*)
- nagyfülű denevér (*Myotis bechsteini*)
- csonkafülű denevér (*Myotis emarginatus*)
- tartós szegfű (*Dianthus diutinus*)
- homoki kikerics (*Colchicum arenarium*)
- homoki nőszirm (*Iris humilis ssp. arenaria*)

1.5. Érintett települések

A tervezési terület által érintett helyrajzi számok listáját az európai közösségi jelentőségű természetvédelmi rendeltetésű területekkel érintett földrészletekről szóló 14/2010. (V. 11.) KvVM rendelet tartalmazza. A Natura 2000 területek által érintett helyrajzi számokat és így a Natura 2000 jogi státuszt is a KvVM rendelet rögzíti, térképi megjelenítéssel is. A jogi jelleg a megosztással keletkező utód helyrajzi számokra is kiterjed.

Település	Érintett terület (ha)	Település területének érintettsége (%)
<u>PEST MEGYE</u>		
Nagykörös	3143,26	13,8
Csemő	158,8	2

1. táblázat: Érintett települések

1.6. Egyéb védettségi kategóriák

Típus	Kód	Név	Kiterjedés (ha)	Védetté nyilvánító jogszabály száma
országos ökológiai hálózat övezet	MT	Nagykörös területén	3143,26	az Országos Területrendezési Tervről szóló 2003. évi XXVI. törvény
országos ökológiai hálózat övezet	MT	Csemő területén	158,8	az Országos Területrendezési Tervről szóló 2003. évi XXVI. törvény
helyi védelem		Strázsadomb	33,77	Nagykörös Város Önkormányzat Képviselő-testülete 15/ 2004. (VI.25.) rendelete a helyi építési szabályokról

2. táblázat: Egyéb védettségi kategóriák

1.7. Tervezési és egyéb előírások

1.7.1. Természetvédelmi kezelési terv

Mivel a Nagykörösi pusztai tölgyesek különleges természetmegőrzési terület védett természeti területet nem érinti, a tervezési területre kezelési terv nem vonatkozik.

1.7.2. Településrendezési eszközök

- Nagykörös Város Önkormányzat Képviselő-testülete 15/ 2004. (VI.25.) rendelete a helyi építési szabályokról Módosításai: 32/2006. (XI. 17.) önkormányzati rendelet - 43/2008. (X. 31.) önkormányzati rendelet - 21/2011. (IV. 29.) önkormányzati rendelet - 19/2015. (VI. 25.) önkormányzati rendelet
- Csemő Község a Képviselő-testületének 1/2006. (I.31.) sz. rendelete a Szabályozási Tervről, illetve a Képviselő-testület 1/2006. (I.25.) sz. határozata a Szerkezeti Tervről. Módosítása: 14/2013 (VIII.14.) önkormányzati rendelet

1.7.3. Körzeti erdőtervek és üzemtervek

- A 812. sz. Ceglédi Erdészeti Tervezési Körzet második erdőterve (érvényes: 2007. január 1. – 2016. december 31., törzskönyvi száma: 27/2007.)

1.7.4. Körzeti vadgazdálkodási tervek és üzemtervek

A tervezési terület három vadászatra jogosult vadásztársaság területére esik.

- Csókáserdei VT
 - érvényes: 2007 -2017
 - vadgazdálkodási körzet száma, neve: Duna-Tisza-közi és Tiszántúli apróvadás vadgazdálkodási táj Dél-Pest megyei vadgazdálkodási körzet
 - vadgazdálkodási terv kódszáma: 13 579410 1 3 1
 - telephely: 2750 Nagykörös Zalán utca 21.
- Nagykörösi Nagyerdei VT
 - érvényes: 2007. április 16. -2017. április 15.
 - vadgazdálkodási körzet száma, neve: Dél-Pest megyei apróvadás körzet

- vadgazdálkodási terv kódszáma: 13 579110 1 4 1
- telephely: 2750 Nagykörös Török Ignác utca 20/a
- képviselő: Rónaszéki Lajos elnök
- Csemő Községi VT
 - érvényes: 2007. április 16. -2017. április 15.
 - vadgazdálkodási körzet száma, neve: Dél-Pest megyei vadgazdálkodási körzet
 - vadgazdálkodási terv kódszáma: 13 578610 1 3 1
 - telephely:2750 Nagykörös Fény u. 14.
 - képviselő: Sárík Zsolt titkár

1.7.5. Halgazdálkodási tervek

A kJT területén nyilvántartott halgazdálkodási vízterület nem található.

1.7.6. Vízyűjtő-gazdálkodási terv

- Vízyűjtő-gazdálkodási terv 2.12 Nagykörösi-homokhát vízyűjtő-gazdálkodási tervezése alegység 2014; Országos Vízügyi Főigazgatóság, Közép-Tisza-vidéki Vízügyi Igazgatóság - vitaanyag

2. Veszélyeztető tényezők

A veszélyeztető tényezők felsorolásánál figyelembe vettük a Natura adatlapon felsorolt tényezőket, amelyeket az aktuális állapotra alakítva ismertetünk. Az érintett terület %-os nagyságát a KjtT teljes területéhez viszonyítva adjuk meg.

Belső veszélyeztető tényezők

Kód	Veszélyeztető tényező neve	Jelentősége (H= nagy, M= közepes, L= kis jelentőségű)	Érintett terület nagysága (%)	Milyen jelölő élőhelyre vagy fajra és milyen módon gyakorol hatást?
A04.03	pásztorkodás felhagyása, legeltetés hiánya	H	15	Kékperjés láprétek meszes, tőzezes vagy agyagbemosódásos talajokon (<i>Molinion caeruleae</i>) (6410), Pannon homoki gyepek (6260)*, Mészkedvelő üde láp- és sásrétek (7230), Kontinentális erdőssztyepp-tölgyesek (9110), nagy tűzlepke (<i>Lycaena dispar</i> , szarvas álganéjtúró (<i>Bolbelasmus unicornis</i>), tartós szegfű (<i>Dianthus diutinus</i>), homoki kikerics (<i>Colchicum arenarium</i>), homoki nőszirm (<i>Iris humilis ssp. arenaria</i>) Megindul a növényzet avasodása, ezzel egy időben megjelennek az inváziós fajok, és beindul a nem kívánt szukcesszió.
B01	erdőtelepítés	H	5	Kékperjés láprétek meszes, tőzezes vagy agyagbemosódásos talajokon (<i>Molinion caeruleae</i>) (6410), Pannon homoki gyepek (6260)*, Kontinentális erdőssztyepp-tölgyesek (9110), , tartós szegfű (<i>Dianthus diutinus</i>), homoki kikerics (<i>Colchicum arenarium</i>), homoki nőszirm (<i>Iris humilis ssp. arenaria</i>) Az új erdők telepítése során a meglévő gyepfragmentumokat, tisztásokat is beerdősítik, ami a foltokban fennmaradt gyepes élőhelyeket is megszünteti.
B02.01.02	erdőfelújítás idegenhonos fajokkal	H	75	Kékperjés láprétek meszes, tőzezes vagy agyagbemosódásos talajokon (<i>Molinion caeruleae</i>) (6410), Pannon homoki gyepek (6260)*, Mészkedvelő üde láp- és sásrétek (7230), Kontinentális erdőssztyepp-tölgyesek (9110), nagy tűzlepke (<i>Lycaena dispar</i>), szarvas álganéjtúró (<i>Bolbelasmus unicornis</i>), skarlátbogár (<i>Cucujus cinnaberinus</i>),

				<p>nyugati pisedenevér (<i>Barbastella barbastellus</i>), közönséges denevér (<i>Myotis myotis</i>), hegyesorru denevér (<i>Myotis blythii</i>), nagyfülű denevér (<i>Myotis bechsteini</i>), csonkafülű denevér (<i>Myotis emarginatus</i>), tartós szegfű (<i>Dianthus diutinus</i>), homoki kikerics (<i>Colchicum arenarium</i>), homoki nőszirm (<i>Iris humilis ssp. arenaria</i>)</p> <p>A telepített akác ültetvények a jelölő élőhelyek korábbi területén vannak, spontán terjedésük a jelölő élőhely jelenlegi kiterjedését tovább csökkenti, a tisztásokon foltokban fennmaradt gyepfoltok eltűnéséhez vezet. A denevéreket és a bogarakat elsősorban az idős fák hiánya miatt veszélyezteti.</p>
B02.03	erdei aljnövényzet eltávolítása	M	50	<p>Kékperjés láprétek meszes, tőzeges vagy agyagbemosódásos talajokon (<i>Molinion caeruleae</i>) (6410), Pannon homoki gyepek (6260)*, Mészkedvelő üde láp- és sásrétek (7230), Kontinentális erdőssztyepp-tölgyesek (9110), nagy tűzlepke (<i>Lycaena dispar</i>, szarvas álganéjtúró (<i>Bolbelasmus unicornis</i>), tartós szegfű (<i>Dianthus diutinus</i>), homoki kikerics (<i>Colchicum arenarium</i>), homoki nőszirm (<i>Iris humilis ssp. arenaria</i>)</p> <p>Elsősorban ott jelentkezik, ahol teljes talajelőkészítést alkalmaznak. Az eljárás során a talaj felszántásával lényegében minden korábban ott lévő növényzetet megszüntetnek.</p>
B02.04	lábonálló és/vagy elfekvő holt faanyag eltávolítása	M	75	<p>Mészkedvelő üde láp- és sásrétek (7230), Kontinentális erdőssztyepp-tölgyesek (9110), skarlátbogár (<i>Cucujus cinnaberinus</i>), nyugati pisedenevér (<i>Barbastella barbastellus</i>), közönséges denevér (<i>Myotis myotis</i>), hegyesorru denevér (<i>Myotis blythii</i>), nagyfülű denevér (<i>Myotis bechsteini</i>), csonkafülű denevér (<i>Myotis emarginatus</i>)</p> <p>Megszünteti a holtfához kötődő fajok élőhelyét, illetve csökkenti az erdős állományok komplexitását.</p>
B07	egyéb erdészeti tevékenység	M	75	<p>Kékperjés láprétek meszes, tőzeges vagy agyagbemosódásos talajokon (<i>Molinion caeruleae</i>) (6410), Pannon homoki gyepek (6260)*, Mészkedvelő üde láp- és sásrétek</p>

				<p>(7230), Kontinentális erdőssztyepp-tölgyesek (91I0), nagy tűzlepke (<i>Lycaena dispar</i>), szarvas álganéjtúró (<i>Bolbelasmus unicornis</i>), skarlátbogár (<i>Cucujus cinnaberinus</i>), nyugati pizedenevér (<i>Barbastella barbastellus</i>), közönséges denevér (<i>Myotis myotis</i>), hegyesorrú denevér (<i>Myotis blythii</i>), nagyfülű denevér (<i>Myotis bechsteini</i>), csonkafülű denevér (<i>Myotis emarginatus</i>), tartós szegfű (<i>Dianthus diutinus</i>), homoki kikerics (<i>Colchicum arenarium</i>), homoki nőszirm (<i>Iris humilis ssp. arenaria</i>).</p> <p>Ide tartozik a teljes talajelőkészítés alkalmazása, tuskópászták létrehozása és a gyepekre készletezés. A területen még csak próbálkozás sem történik a folyamatos erdőborítás létrehozására, kizárólag vágásos erdőgazdálkodás folyik a területen.</p>
D01.01	ösvények, burkolatlan utak, bicikliutak	M	100	<p>Kékperjés láprétek meszes, tőzeges vagy agyagbemosódásos talajokon (<i>Molinion caeruleae</i>) (6410), Pannon homoki gyepek (6260)*, Mészkedvelő üde láp- és sásrétek (7230), Kontinentális erdőssztyepp-tölgyesek (91I0), nagy tűzlepke (<i>Lycaena dispar</i>, szarvas álganéjtúró (<i>Bolbelasmus unicornis</i>), tartós szegfű (<i>Dianthus diutinus</i>), homoki kikerics (<i>Colchicum arenarium</i>), homoki nőszirm (<i>Iris humilis ssp. arenaria</i>)</p> <p>Önálló helyrajzi számmal rendelkező út kevés van ahhoz képest, mint amennyi nyomvonalat a valóságban használnak, Ilyen "spontán" kialakult utak pl a közelítőnyomok, nem hivatalos erdészeti utak, vadetetőkhöz bejárók, stb. Ezek fragmentálják az élőhelyeket, adott ponton meg is szüntetik őket, valamint a talaj tönkretételével is járnak. Az autók könnyebb közlekedése érdekében a fákat illegálisan kivágják.</p>
F03.01.01	vadak károkozása (túltartott vadállomány)	H	100	<p>Kékperjés láprétek meszes, tőzeges vagy agyagbemosódásos talajokon (<i>Molinion caeruleae</i>) (6410), Pannon homoki gyepek (6260)*, Mészkedvelő üde láp- és sásrétek (7230), Kontinentális erdőssztyepp-</p>

				<p>tölgyesek (9110), nagy tűzlepke (<i>Lycaena dispar</i>), szarvas álganéjtúró (<i>Bolbelasmus unicornis</i>), skarlátbogár (<i>Cucujus cinnaberinus</i>), tartós szegfű (<i>Dianthus diutinus</i>), homoki kikerics (<i>Colchicum arenarium</i>), homoki nőszirm (<i>Iris humilis ssp. arenaria</i>).</p> <p>Elsősorban a nagyvadak jelentenek problémát, így a vaddisznótúrás, a dámszarvasok és őzek csemeterágása. Ezzel párhuzamosan jelentős a taposásukból eredő kár is. Jelenlétükkel, és túlzott létszámukkal visszavetik a növényzet felújulását, felsértik a gyepetkarót.</p>
F04.02.02	kézi gyűjtés	L	30	<p>Kontinentális erdőssztyepp-tölgyesek (9110), nagy tűzlepke (<i>Lycaena dispar</i>), szarvas álganéjtúró (<i>Bolbelasmus unicornis</i>), tartós szegfű (<i>Dianthus diutinus</i>), homoki kikerics (<i>Colchicum arenarium</i>), homoki nőszirm (<i>Iris humilis ssp. arenaria</i>)</p> <p>Elsősorban gombát, gyöngyvirágot, és fagyalt szednek. Ezen kívül veszélyezteti az élőhelyet és a többi fajt, hogy a tevékenység zavarással és taposással jár, valamint járulékos negatív hatás, hogy sokszor miután bementek a területre nem zárják vissza a vadkizáró kerítéseket, amin keresztül a vadak be tudnak jutni az elzárt területekre is.</p>
G01.02	túrázás, lovaglás, nem gépesített járművel végzett tevékenység	L	100	<p>Kékperjés láprétek meszes, tőzeges vagy agyagbemosódásos talajokon (<i>Molinion caeruleae</i>) (6410), Pannon homoki gyepek (6260)*, Mészkedvelő üde láp- és sásrétek (7230), nagy tűzlepke (<i>Lycaena dispar</i>), szarvas álganéjtúró (<i>Bolbelasmus unicornis</i>), tartós szegfű (<i>Dianthus diutinus</i>), homoki kikerics (<i>Colchicum arenarium</i>), homoki nőszirm (<i>Iris humilis ssp. arenaria</i>).</p> <p>A lovasok használják a vadak elől elzárt területeket is, gyakran viszont nem zárják vissza a kaput. Ezen kívül jelölő élőhelyekre is betévednek, ahol a lovak taposásukkal rongálják a talajt és felsértik a gyepet.</p>
I01	idegenhonos inváziós fajok jelenléte	H	100	<p>Kékperjés láprétek meszes, tőzeges vagy agyagbemosódásos talajokon (<i>Molinion caeruleae</i>) (6410), Pannon</p>

				<p>homoki gyepek (6260)*, Mészkedvelő üde láp- és sásrétek (7230), Kontinentális erdőssztyepp-tölgyesek (9110), nagy tűzlepke (<i>Lycaena dispar</i>), szarvas álganéjtúró (<i>Bolbelasmus unicornis</i>), skarlátbogár (<i>Cucujus cinnaberinus</i>), nyugati pizedenevér (<i>Barbastella barbastellus</i>), közönséges denevér (<i>Myotis myotis</i>), hegyesorru denevér (<i>Myotis blythii</i>), nagyfülü denevér (<i>Myotis bechsteini</i>), csonkafülü denevér (<i>Myotis emarginatus</i>), tartós szegfű (<i>Dianthus diutinus</i>), homoki kikerics (<i>Colchicum arenarium</i>), homoki nőszirm (<i>Iris humilis ssp. arenaria</i>)</p> <p>A területen jelen lévő inváziós fajok: fehér akác (<i>Robinia pseudo-acacia</i>), kései meggy (<i>Prunus serotina</i>), bálványfa (<i>Ailanthus altissima</i>), selyemkóró (<i>Asclepias syriaca</i>), nyugati ostorfa (<i>Celtis occidentalis</i>), zöld juhar (<i>Acer negundo</i>), aranyvessző fajok (<i>Solidago sp.</i>), amerikai kőris (<i>Fraxinus pennsylvanica</i>), harlekinkatica (<i>Harmonia axyridis</i>), gyalogakác (<i>Amorpha fruticosa</i>).</p> <p>Az élőhelyeket teljesen átalakítja, megszűnésükhöz vezet, a fajok az élőhely átalakulásával eltűnnek.</p>
I02	problémát jelentő őshonos fajok	M	35	<p>Pannon homoki gyepek (6260)* Kontinentális erdőssztyepp-tölgyesek (9110)</p> <p>A területen jelen lévő inváziós fajok : siska nádtipp (<i>Calamagrostis epigeios</i>).</p> <p>Az élőhelyeket átalakítja, az adott helyen az újulat növekedését akadályozza, megváltoztatja a fajkészletet.</p>
J03.02.03	genetikai keveredés akadályozása	H	100	<p>Kékperjés láprétek meszes, tözezes vagy agyagbemosódásos talajokon (<i>Molinion caeruleae</i>) (6410), Pannon homoki gyepek (6260)*, Mészkedvelő üde láp- és sásrétek (7230), Kontinentális erdőssztyepp-tölgyesek (9110), nagy tűzlepke (<i>Lycaena dispar</i>, szarvas álganéjtúró (<i>Bolbelasmus unicornis</i>), tartós szegfű (<i>Dianthus diutinus</i>), homoki kikerics (<i>Colchicum arenarium</i>), homoki nőszirm (<i>Iris humilis ssp. arenaria</i>)</p>

				A genetikai anyag keveredése elsősorban a terület utak, valamint a természetes élőhelyek közé ékelődő idegenhonos ültetvények miatt gátolt
K01.03	kiszáradás	H	100	Kékperjés láprétek meszes, tőzeges vagy agyagbemosódásos talajokon (<i>Molinion caeruleae</i>) (6410), Mészkedvelő üde láp- és sásrétek (7230), Kontinentális erdőssztyepp-tölgyesek (91I0), szarvas álganéjtúró (<i>Bolbelasmus unicornis</i>), skarlátbogár (<i>Cucujus cinnaberinus</i>), nyugati piszedenevér (<i>Barbastella barbastellus</i>), közönséges denevér (<i>Myotis myotis</i>), hegyesorru denevér (<i>Myotis blythii</i>), nagyfülű denevér (<i>Myotis bechsteini</i>), csonkafülű denevér (<i>Myotis emarginatus</i>), tartós szegfű (<i>Dianthus diutinus</i>), homoki kikerics (<i>Colchicum arenarium</i>), homoki nőszirm (<i>Iris humilis ssp. arenaria</i>) Elsősorban a talajvízszint csökkenés jelent problémát, mivel a lesüllyedt vízszint miatt a csemeték elpusztulnak, mielőtt gyökerükkel elérnék a 3 métert. Így a területen a természetes felújulás nagyon nehézkes és lassú - lassúbb, mint a pusztulás.
K02.01	fajösszetétel változás, szukcesszió	H	10	Kékperjés láprétek meszes, tőzeges vagy agyagbemosódásos talajokon (<i>Molinion caeruleae</i>) (6410), Pannon homoki gyepek (6260)*, nagy tűzlepke (<i>Lycaena dispar</i>), tartós szegfű (<i>Dianthus diutinus</i>), homoki kikerics (<i>Colchicum arenarium</i>), homoki nőszirm (<i>Iris humilis ssp. arenaria</i>). Elsősorban a cserjésedés okoz problémák a gyepek és erdőszegélyek esetében. Az őshonos állományok felnyílnak a kiszáradás miatt, cserjék veszik át a lombkoronaszintet. Az erdőssztyepp fajok, illetve a hozzájuk tartozó fajok tűnnek el leginkább, mert árnyalódik az élőhely.
K03.05	behurcolt vagy betelepült fajok miatt kialakult antagonizmus	H	100	Kékperjés láprétek meszes, tőzeges vagy agyagbemosódásos talajokon (<i>Molinion caeruleae</i>) (6410), Pannon homoki gyepek (6260)*, Mészkedvelő üde láp- és sásrétek (7230), nagy tűzlepke (<i>Lycaena dispar</i>), szarvas álganéjtúró

				<p>(<i>Bolbelasmus unicornis</i>), tartós szegfű (<i>Dianthus diutinus</i>), homoki kikerics (<i>Colchicum arenarium</i>), homoki nőszirm (<i>Iris humilis ssp. arenaria</i>).</p> <p>Dámszarvas és a hozzá kapcsolódó vadgazdálkodás tartozik ide. Szórók, etetők, burkolatlan csapások kialakítása. A dám azért kiemelt faj, mert a többi vadászható nagyvad nem igényel ekkora infrastruktúrát, tehát azonos vadlétszám mellett kisebb lenne a nyomás a területen.</p>
M02.02	<p>folyamatok összehangoltságának megszűnése</p>	H	100	<p>Kékperjés láprétek meszes, tőzeges vagy agyagbemosódásos talajokon (<i>Molinion caeruleae</i>) (6410), Mészkedvelő üde láp- és sásrétek (7230), Kontinentális erdőssztyepp-tölgyesek (91I0)</p> <p>Főleg az erdőssztyepp tölgyes érintett az élőhelyek közül. A tulajdonosi viszonyok sokszínűsége, illetve az eltérő hozzáállás és érdekek miatt az élőhelyek kezelése fragmentált és sokszor nem következetes.</p>

3. táblázat: Belső veszélyeztető tényezők

Kívülről ható veszélyeztető tényezők:

Kód	Veszélyeztető tényező neve	Jelentősége	Érintett terület nagysága (%)	Milyen jelölő élőhelyre vagy fajra és milyen módon gyakorol hatást?
E03.01	háztartási hulladék	L	100	<p>Kékperjés láprétek meszes, tőzeges vagy agyagbemosódásos talajokon (<i>Molinion caeruleae</i>) (6410), Pannon homoki gyep (6260)*, Mészkedvelő üde láp- és sásrétek (7230), Kontinentális erdőssztyepp-tölgyesek (91I0), nagy tűzlepke (<i>Lycaena dispar</i>), szarvas álganéjtúró (<i>Bolbelasmus unicornis</i>), skarlátbogár (<i>Cucujus cinnaberinus</i>), nyugati piszedenevér (<i>Barbastella barbastellus</i>), közönséges denevér (<i>Myotis myotis</i>), hegyesorrú denevér (<i>Myotis blythii</i>), nagyfülű denevér (<i>Myotis bechsteini</i>), csonkafülű denevér (<i>Myotis emarginatus</i>), tartós szegfű (<i>Dianthus diutinus</i>), homoki kikerics (<i>Colchicum arenarium</i>), homoki nőszirm (<i>Iris humilis ssp. arenaria</i>).</p> <p>A területen lévő hétvégi házakból származó háztartási hulladék</p>

				kiszórása a területet degradálja, gyomosodáshoz vezet.
J02.05.02	belvízviszonyok megváltozása	M	100	Kékperjés láprétek meszes, tőzeges vagy agyagbemosódásos talajokon (<i>Molinion caeruleae</i>) (6410), Mészkedvelő üde láp- és sásrétek (7230), Kontinentális erdőssztyepp-tölgyesek (91I0), szarvas álganéjtúró (<i>Bolbelasmus unicornis</i>), skarlátbogár (<i>Cucujus cinnaberinus</i>), nyugati pisedenevér (<i>Barbastella barbastellus</i>), közönséges denevér (<i>Myotis myotis</i>), hegyesorrú denevér (<i>Myotis blythii</i>), nagyfülű denevér (<i>Myotis bechsteini</i>), csonkafülű denevér (<i>Myotis emarginatus</i>), tartós szegfű (<i>Dianthus diutinus</i>), homoki kikerics (<i>Colchicum arenarium</i>), homoki nőszirm (<i>Iris humilis ssp. arenaria</i>). A problémát a csatornázás, illetve ezzel párhuzamosan a vízigényes fajokkal történő erdősítés okozza. A víz egyenlőtlenül oszlik el a területen, és az erdősítések helyére vezetik el a többletvizet a terület más részéről.
M01.02	árvíz és csapadékmennyiség csökkenés	H	100	Kékperjés láprétek meszes, tőzeges vagy agyagbemosódásos talajokon (<i>Molinion caeruleae</i>) (6410), Mészkedvelő üde láp- és sásrétek (7230), Kontinentális erdőssztyepp-tölgyesek (91I0), A csökkenő csapadékmennyiség miatt nincs megfelelő nedvesség, illetve a talajvízszint is alacsonyan van ahhoz, hogy a felújulás könnyen és természetes úton működjön.

4. táblázat: Kívülről ható veszélyeztető tényezők

Potenciálisan a jövőben ható veszélyeztető tényező:

Kód	Veszélyeztető tényező neve	Jelentősége	Érintett terület nagysága (%)	Milyen jelölő élőhelyre vagy fajra és milyen módon gyakorol hatást?
J01.01	leégés	M	30	nagy tűzlepke (<i>Lycaena dispar</i>), szarvas álganéjtúró (<i>Bolbelasmus unicornis</i>), skarlátbogár (<i>Cucujus cinnaberinus</i>), nyugati pisedenevér (<i>Barbastella barbastellus</i>), közönséges denevér

				<p>(<i>Myotis myotis</i>), hegyesorrú denevér (<i>Myotis blythii</i>), nagyfülű denevér (<i>Myotis bechsteini</i>), csonkafülű denevér (<i>Myotis emarginatus</i>), tartós szegfű (<i>Dianthus diutinus</i>), homoki kikerics (<i>Colchicum arenarium</i>), homoki nőszirm (<i>Iris humilis ssp. arenaria</i>), ezen kívül az erdős foltok között található gyepfragmentumokat érinti. 1000 ha fenyőültetvény van a területen, mely ha meggyullad, akkor a jelölő erdőkre is át tud terjedni, illetve a köztük lévő gyepfragmentumokat is tönkretetheti</p>
--	--	--	--	---

5. táblázat: Potenciálisan ható veszélyeztető tényezők

3. Kezelési feladatok meghatározása

3.1. Természetvédelmi célkitűzés, a terület rendeltetése

Rendeltetés: A terület őrizze meg a homoki tölgyesekre jellemző erdőtársulások mára fragmentálódva megmaradt elemeit, az ott található közösségi jelentőségű jelölő élőhelyeket, valamint védett növény és állatfajok populációit.

Célkitűzés: A terület célja jelölő élőhelyek, a homoki tölgyes erdősztyepp élőhelykomplex tájképének, dinamikájának, a benne honos védett, fokozottan védett és Natura 2000 jelölő növény-, és állatritkaságok védelme és élőhelyük természetközeli állapotában való fenntartása, további helyreállítása. E terület olyan erdősztyepp maradvány, mely hazánk legértékesebb és legveszélyeztetettebb természeti örökségei közé tartozik. Külön kiemelő a fokozottan védett és a világállomány tekintetében is kiemelten veszélyeztetett tartós szegfű (*Dianthus diutinus*) állomány védelme, fenntartása. E növény hosszú távú védelme, az élőhely természetes állapotban való megőrzése országos és nemzetközi természetvédelmi érték. Szükséges a gyepterületeket veszélyeztető, a nem üzemtervezett területeken terjedő fehér akác (*Robinia pseudo-acacia*), kései meggy (*Prunus serotina*), bálványfa (*Ailanthus altissima*), selyemkóró (*Asclepias syriaca*), nyugati ostorfa (*Celtis occidentalis*), zöld juhar (*Acer negundo*), aranyvessző fajok (*Solidago sp.*), amerikai kőris (*Fraxinus pennsylvanica*), harlekinkatica (*Harmonia axyridis*), gyalogakác (*Amorpha fruticosa*) állományok visszaszorítása. A jelölő gyepterületeket (Kékperjés láprétek meszes, tözegezes vagy agyagbemosódásos talajokon (*Molinion caeruleae*) (6410), Pannon homoki gyepek (6260)*, Mészkevelő üde láp- és sásrétek (7230)) veszélyeztető üzemtervezett erdők átalakítása javasolt termőhelynek megfelelő erdőállományokká. Az erdőkben kis foltokban fennmaradt jelölő élőhelyfragmentumok megőrzése, azok beerdősülésének megakadályozása.

3.2. Kezelési javaslatok

A 275/2004. (X. 8.) Korm. rendelet 4.§ 5. pontja alapján „(5) A fenntartási terv a Natura 2000 terület kezelésére vonatkozó javaslatokat, valamint ezek megvalósításának lehetséges eszközeit tartalmazza, és jogszabály eltérő rendelkezése hiányában kötelező földhasználati szabályokat nem állapít meg.

Az itt megfogalmazott előírás-javaslatok célja, hogy a kezelési egységekben előforduló közösségi jelentőségű értékek, a jelenlegi gazdálkodási gyakorlat és adottságok alapján javaslatot tegyenek a gazdálkodás kívánatos módjára. Ennek érdekében itt megfogalmazásra kerülnek olyan előírás-javaslatok, amelyek alapul szolgálnak a jövőbeli támogatási programok kidolgozásához. A gazdálkodók számára ezek az előírás-javaslatok a jelen terv alapján kötelezettséget nem jelentenek, betartásuk csak támogatási programokon keresztül, önkéntes vállalás formájában válhat csak kötelezővé. A már más jogszabály vagy hatósági eszköz alapján létező előírások esetében azok kötelező jellegét értelemszerűen az azt megalapozó jogszabály, vagy hatósági eszköz támasztja alá, jelen fenntartási terv ezekre az előírásokra csak utalást tesz.

3.2.1. Élőhelyek kezelése

A területen az elsődleges problémát a legeltetés és kaszálás mértéke, az inváziós fajok terjedése jelenti. Míg egyes részeket túlhasználnak, addig más területeket egyáltalán nem kezelnek. Így szabadon terjedhetnek az inváziós növények. A löszvölgy többnyire szántókkal szegélyezett, ahonnan a műtrágyák, és vegyszerek folyamatosan bemosódnak a gyepebe, így a terület szegélye jóval degradáltabb képet mutat.

A terület kezelésére vonatkozó javaslatokat a gazdálkodáshoz nem köthető kezelési javaslatok tárgyalásával kezdjük, utána következnek a gazdálkodáshoz köthető kezelési javaslatok.

A **gazdálkodáshoz nem köthető kezelési javaslatokhoz** tartoznak a beruházásokat, fejlesztéseket, területrendezést, vállalkozásokat, illetve az ipari tevékenységeket és turizmust érintő, az adott területre aktuálisan vonatkozó elvek, előírások, valamint a kritikus pontok beazonosítása.

Ezután következik az egyes kezelési egységek részletes jellemzése, amit kezelési egységenként a hozzájuk tartozó előírás-javaslatok, valamint vadgazdálkodási és élőhelyrekonstrukciós javaslatok

felsorolása követ. **Kezelési egységnek** azt a funkcionálisan egybe tartozó csoportot nevezzük, ami azonos kezelést igénylő élőhelyeket foglal magában, az előírt kezeléseket betartása által biztosítva a területen található jelölő értékek (fajok és/vagy élőhelyek) megőrzését. Az azonos kezelési egységbe tartozó élőhelyek különböző élőhelytípusba is tartozhatnak, és elhelyezkedésük pontszerű, egymástól távoli is lehet; a hangsúly azon van, hogy kezelés szempontjából azonos igényűek.

A kezelési egységek lehatárolása alapvetően élőhelyek alapján történt, figyelembe véve a reális gazdálkodási lehetőségeket

Gazdálkodáshoz nem köthető javaslatok:

- A területen az ipari, valamint bányászati tevékenység végzése nem javasolt.
- Új épület és építmény létesítése – a természetvédelmi célú bemutatás és kezelés érdekében létesítendő építményeken kívül – nem javasolt.
- Gépjárműközlekedés csak az arra kijelölt utakon elsősorban a gazdálkodáshoz közvetlenül kapcsolódó mértékben kívánatos. Az egyéb jogosultak (pl. vízügyi munkavégzés) gépjármű közlekedés során a jelölő és hazai jogszabályok által védett értékekben kárt nem okozhatnak.
- A tanösvény állomásjelző kopjafáinak elhelyezésének átgondolása javasolt úgy, hogy azok megközelítése ne károsítsa a környező élőhelyeket, a taposási kár kisebb legyen.

Gazdálkodáshoz köthető javaslatok:

Az egyes kezelési egységekhez kötődő élőhelyrekonstrukciós és élőhelyfejlesztési javaslatok minden esetben kizárólag gazdálkodói szándékkal összhangban valósítandók meg

Kezelési egységek

A tervekészítés során a teljes kJTT-re készült ÁNÉR alapú élőhelytérkép és ez alapján több típusú élőhely is megtalálható a területen. Az azonos kezelést igénylő élőhelyek és élőhelykomplexumok és a reális gazdálkodási lehetőségek alapján az alábbi kezelési egységeket határoztuk le:

KE1:
KE2:
KE3:

1. Kezelési egység kódja, neve: KE1 - gyepterületek

Kezelési egység meghatározása:

Kezelési egység megfeleltetése/Érintettség vizsgálata:

Gazdálkodáshoz köthető általános kezelési javaslatok:

Mezőgazdálkodáshoz köthető javaslatok:

Gazdálkodáshoz köthető, támogatási rendszerbe illeszthető kezelési előírás-javaslatok:

a. Kötelezően betartandó előírások:

b. Önkéntesen vállalható előírás-javaslatok:

Kód	Gyepterületekre vonatkozó előírás-javaslatok

6. táblázat

Élőhelyrekonstrukciós és élőhelyfejlesztési javaslatok:

Kezelési javaslatok indoklása:

2. **Kezelési egység kódja, neve: KE2 -**
Kezelési egység meghatározása:

Kezelési egység megfeleltetése/Érintettség vizsgálata:

Gazdálkodáshoz köthető általános kezelési javaslatok:

Erdőgazdálkodáshoz köthető javaslatok:

Vadgazdálkodáshoz köthető javaslatok:

Gazdálkodáshoz köthető, támogatási rendszerbe illeszthető kezelési előírás-javaslatok:

- a. Kötelezően betartandó előírások:
 b. Önkéntesen vállalható előírás-javaslatok:

Kód	Erdőterületekre vonatkozó előírás-javaslatok

Kód	Vadgazdálkodási előírás-javaslatok
VA01	
VA02	

7. táblázat:

Élőhelyrekonstrukciós és élőhelyfejlesztési javaslatok:

Kezelési javaslatok indoklása:

3. **Kezelési egység kódja, neve: KE3 –**

Kezelési egység meghatározása:

Kezelési egység megfeleltetése/Érintettség vizsgálata:

Gazdálkodáshoz köthető általános kezelési javaslatok:

Gazdálkodáshoz köthető, támogatási rendszerbe illeszthető kezelési előírás-javaslatok:

- a. Kötelezően betartandó előírások:
- b. Önkéntesen vállalható előírás-javaslatok:

Kód	Gyepterületekre vonatkozó előírás-javaslatok
Kód	Erdőterületekre vonatkozó előírás-javaslatok

8. táblázat:

Élőhelyrekonstrukciós és élőhelyfejlesztési javaslatok:

Kezelési javaslatok indoklása:

Kezelési egységek összefoglaló táblázata:

	Erdő	Gyep

9. táblázat: Kezelési egységek összefoglaló táblázata

3.2.2. Élőhelyrekonstrukció és élőhelyfejlesztés

3.2.3. Fajvédelmi intézkedések

3.2.4. Kutatás, monitorozás

3.2.5. Mellékletek

Kezelési egységek térkép:

3.3. A kezelési javaslatok megvalósításának lehetséges eszközei a jogi háttér és a tulajdonviszonyok függvényében

3.3.1. Agrártámogatások

a. Jelenlegi működő agrártámogatási rendszer

A területen előforduló élőhelytípusok alapján a megfelelő művelési ágak szerint az alábbi támogatások vehetők igénybe

Erdőkre (szektortól függetlenül):

Az Európai Mezőgazdasági Vidékfejlesztési Alapból az erdészeti potenciál helyreállítására nyújtandó támogatások igénybevételeinek részletes szabályairól szóló 32/2008. (III. 27.) FVM rendelet alapján normatív, vissza nem térítendő támogatás igényelhető a természeti katasztrófa (pl. vízkár, szélkár, tűzkár) által sújtott területeken az erdészeti potenciál helyreállítására, valamint a másodlagos erdőkárok megelőzésére:

- alaptámogatás: (a) erdőfelújítást megelőző terület-előkészítés, a károsodott faállomány letermelése, (b) első kivitelű erdősítés vagy pótlás, (3) töre vágás vagy sarjztatás
- kiegészítő támogatás: (a) bakhátak létesítése, (b) 10 fokot meghaladó lejtésű területen padka létesítése, (c) 15 fokot meghaladó lejtésű területen rözsefonat vagy talajfogó gát létesítése

Az Európai Mezőgazdasági Vidékfejlesztési Alapból az erdőszerkezet átalakításához nyújtandó támogatások részletes feltételeiről szóló 139/2009. (X. 22.) FVM rendelet alapján normatív, területalapú, vissza nem térítendő támogatás igényelhető az alábbi fafajcserés szerkezet-átalakítási beavatkozások finanszírozására:

- erdőállomány alatti erdősítéssel történő szerkezetátalakítás
- tarvágást követő szerkezetátalakítás: (a) fafajcserével, (b) fafajcserével, tuskózással, gyökérfésüléssel, (3) fafajcserével, fainjektálással vagy tuskókenéssel
- állománykiegészítéssel történő szerkezetátalakítás

A Natura 2000 területen található magántulajdonú erdőterületekre az Európai Mezőgazdasági Vidékfejlesztési Alapból a Natura 2000 erdőterületeken történő gazdálkodáshoz nyújtandó kompenzációs támogatás részletes szabályairól szóló 41/2012. (IV. 27.) VM rendelet érvényes

Gyepekre:

A Natura 2000 támogatás igénybevételeire van lehetőség.

Az ehhez nyújtandó támogatás részleteiről, és az igénylés menetéről az Európai Mezőgazdasági Vidékfejlesztési Alapból a Natura2000 gyepterületeken történő gazdálkodáshoz nyújtandó kompenzációs támogatás részletes szabályairól szóló 128/2007. (X. 31.) FVM rendelet rendelkezik.

b. Javasolt agrártámogatási rendszer

Az Európai Mezőgazdasági Vidékfejlesztési Alapból nyújtott agrár-környezetgazdálkodási támogatások igénybevételeinek részletes feltételeiről (MTÉT, AKG) szóló 61/2009 (V. 14) FVM rendelet, a Natura 2000 gyepterületek fenntartásának földhasználati szabályairól szóló 269/2007. (X. 18) Kormányrendelet előírásait, valamint az ehhez nyújtandó támogatás részleteiről, és az igénylés menetéről az Európai Mezőgazdasági Vidékfejlesztési Alapból a Natura2000 gyepterületeken történő gazdálkodáshoz nyújtandó kompenzációs támogatás részletes szabályairól szóló 128/2007. (X. 31.) FVM rendelet módosítása javasolt annak érdekében, mivel az élőhelyek mozaikos eloszlása miatt a gazdáknak pillanatnyilag nem éri meg a élőhelyek szerint eltérő módon művelni a területet. A hektár alapú támogatási rendszer helyett a területfüggő támogatás javasolt egyes kiemelt

élőhelyek, fajok élőhelye tekintetében. A gazdálkodók értékmegőrző tevékenységet végeznek, és a jelenlegi támogatási összeg mellett ezen esetekben nem éri meg a gazdálkodás. Kis, értékes területekre a nagyobb támogatási összeg motiválttá teheti a gazdálkodókat, mert nehezebb kezelni és betartani az előírásokat kis területen, mint sok száz hektáron. A támogatások élőhely típusonkénti súlyozása előnyösen hatna a terület művelésére, mivel a jelenlegi támogatási rendszer a nagy területeken gazdálkodóknak kedvez. Cserjésedés visszaszorítására és az inváziós fajok eltávolítására jelenleg nincs kidolgozott támogatási rendszer, ezért javasoljuk ilyen típusú rendszer kiépítését. Olyan támogatási rendszert javaslunk, amely a cserjésedés, illetve a fertőzöttség mértékét alapul véve, javasolt technológiák (élőhelytől és fertőzöttségtől függően mechanikai, vagy kémiai módszer) alkalmazása mellett nyújtana a visszaszorításhoz támogatást. Szükséges kidolgozni olyan támogatási formát, amely a Natura 2000 jelölő élőhelyekre, fajokra közvetlenül káros hatással lévő szántó területek visszagyepesítését támogatja. A Natura 2000 területek szántó művelési ágban lévő ingatlanai esetében a gazdálkodó dönt a művelési ágról, ezért jelenleg csak akkor van esély a visszagyepesítésre, ha mutatkozik rá gazdálkodói szándék és a gazdálkodó vállalja ennek anyagi terheit is.

3.3.2. Pályázatok

3.4. A terv egyeztetési folyamatának dokumentációja

3.4.1. Felhasznált kommunikációs eszközök

Eszköz típusa	Célcsoport	Címzett	Időpont	Levelek, e-mailek, résztvevők száma
Előzetes szakmai véleményezés				
tervegyeztetés				
szakmai terepbejárás				
gazdafórum				
önkormányzati közzététel				
véleményezési kérelem				
honlap				

11. táblázat: Felhasznált kommunikációs eszközök

-

3.4.2. A kommunikáció címzettjei

A

1. előzetes szakmai véleménykérés

- a. címzett: helyben érintett gazdálkodók, illetve hivatalok

2. szakmai terepbejárás

- a. **címzett:** helyben érintett gazdálkodók, illetve hivatalok

-

- b. **érintettek száma:**

- c. **alátámasztó dokumentum:**

3. véleményezési kérelem**a. címzett:**

-

b. beérkezett vélemények száma:**c. alátámasztó dokumentum:****3.4.3. Egyeztetés hatósági és területi kezelő szervekkel**

Véleményalkotó	Időpont	Vélemény	Beépült-e a tervbe - indoklás

12. táblázat: Beérkezett vélemények és azok tervbe építése

II. A Natura 2000 fenntartási terv készítését megalapozó dokumentáció

1. A tervezési terület alapállapot jellemzése

1.1. Környezeti adottságok

A Natura 2000 terület Magyarország Kistájainak Katasztere (DÖVÉNYI 2010) alapján az Alföldön, azon belül a Duna-Tisza közti síkvidéken található, a Pilis-Alpári-homokhát kistáj része. Közigazgatásilag Nagykőrös városhoz és Csemő községhez tartozik, azok külterületén helyezkedik el. A Natura 2000 területet nagyjából üzemtervezett, tájidegen fafajú erdők veszik körül, kisebb részben mezőgazdasági területek, míg a projektterületet szinte kizárólag üzemtervezett erdők veszik körül. A tájat alapvetően a lapos dombhátak és széles völgytalpak jellemzik. A felszín magassága 82,4-146 m közötti. Az egykori hordalékkúp felszíne főként szélhordta homokkal fedett. A felszínt borító félig kötött homokformák Cegléd-Csemő vidékén a legváltozatosabbak.

1.1.1. Éghajlati adottságok

A kistáj éghajlata a mérsékelt meleg és a meleg határán fekszik, de délen már kifejezetten meleg. Az egész kistáj száraz éghajlatú. Az évi napsütés összege északról délre 2000 órától 2040 óráig nő. Nyáron 800 óra körüli, télen 190 óra napfénytartam a jellemző. Az évi középhőmérséklet 10,2-10,3 °C, de délen a 10,5 °C-ot is eléri. A tenyészidőszak középhőmérséklete 17,2-17,3 °C, délen viszont eléri a 17,5 °C-ot. A fagymentes időszak hossza, tavaszi és őszi határnapja: északon 196 nap körül (április 10-12., október 20.), délen 204 (április 3-5. és október 26-27 között), máshol 200 nap körül (április 8. és október 24. között). Az abszolút hőmérsékleti maximumok sokévi átlaga 34,0 °C körüli, a minimumoké -16,5 °C, keleten és észak-keleten -17,0 °C közelében van. Az évi csapadékösszeg 510 és 530 mm közötti, a vegetációs időszakban 300-310 mm, délen 310 fölött. A hótakarásos napok átlagos évi száma 32-35, a legnagyobb átlagos hóvastagság 18 cm körüli. Az ariditási index: 1,32-1,36. Az uralkodó szélirány az észak-nyugati, második helyen – főleg ősszel – a keleti, délkeleti szél áll. Az átlagos szélesség 2,5-3 m/s közötti.

A terület a tipikus erdőssztyepp klímát képviseli. A páratartalom változásának nagy jelentősége van a tavaszi fagyok előfordulásánál és a nyári harmat keletkezésénél. A jellemzően kontinentális hőmérsékleti viszonyok (hideg tél, forró nyár) mellett a napi hőmérséklet-ingadozás is jelentős. Helyi sajátosságként megemlíthető, hogy az őshonos erdőtársulások alatt a fedettség és a jellemző állományklíma hatására az említett szélsőségek bizonyos fokig mérséklődnek.

Az éghajlati adottságok a Kárpát-medencében a jégkorszak óta megtalálható természetes társulások létét alapvetően nem veszélyeztetik. A jövőbeni klímaváltozás hatásai nem felbecsülhetők.

1.1.2. Vízrajzi adottságok

A talajvíz – a domborzati viszonyoktól függően – 3 és 6 m közt helyezkedik el. Mélyebb buckaközökben 1-3 m közé esik a talajvíztükör elhelyezkedése a felszíntől. Éves ingadozása 1-2 m. A terület talajának víztartó képessége gyenge (homok). A terület a Tisza vízgyűjtő területén helyezkedik el.

A Natura 2000 területen a projektterületet is érintően időszakos felszíni vízfolyások futnak. Legjelentősebbek a Gógány-ér és a Körös-ér. Az utóbbi években ezekben az erekben csak igen ritkán, és az erdőtömböktől viszonylag távol figyelhető meg víz. Az 1950-es években belvízelvezető csatornákat létesítettek a Nagykőrösi erdőtömbben. A területen átvezető belvízcsatornában a tavaszi időszakban a téli csapadéktól függő mennyiségű víz figyelhető meg. Az erdészeti üzemtervekben (erdőtervekben) a terület hidrológiai viszonyait a többletvízhatástól független (VFLEN) megjelöléssel jellemzik.

A Natura 2000 területen – a projektterületet is érintően – az alábbi további felszíni vízfolyások és belvízelvezető csatornák húzódnak: Nyárkúti-ér, Felsőjárás-ér, Kürti-laposi-csatorna, Szénásteleki I-es csatorna

A kistájra jellemző, hogy száraz, gyér lefolyású, erősen vízhiányos terület. A ritka árvizek nyár elején jelentkeznek, míg az év nagy részében a fenti vízfolyásoknak nincs, vagy alig van vizük. Az időszakos belvizeket a kistáj egészén 300 km-t meghaladó hosszúságú csatornahálózat vezeti le.

1.1.3. Talajtani adottságok

A Nagykörösi erdőben az ERTI és a Nyugat-Magyarországi Egyetem kutatói is folytatnak részletes talajtani vizsgálatokat.

A megkezdett termőhely-feltárás alapján, a területen előforduló talajtípusok köre behatárolható. Ezen talajtípusok az alábbiak:

- nem karbonátos futóhomok, (tervezési területen legfeljebb néhány m²)
- humuszos homoktalaj,
- rozsdabarna erdőtalaj,
- felszínig karbonátos réti talaj,
- valamint gyakori a valamikori réti talajt beborító újabb kori homoktakaró, ami már erdőtalajra jellemző tulajdonságokat mutat (kombináció).

Az áthalmozódások és a természetes kilúgozódás miatt a karbonátos, illetve nem karbonátos homok térbeli eloszlása nagyon mozaikos. A jellemző fizikai talajféleség a homok, csak az eltemetett réti talajsintek kötöttebbek valamivel, de azok is legfeljebb a homokos vályog kategóriába esnek. A termőréteg-vastagság az igen sekélytől a mélyig terjed a felszíni formáknak megfelelően igen nagy területi heterogenitással. Figyelmet érdemlő jelenség, hogy a termőhely-feltárások során a talajszelvényekben vízhatásra utaló rozsdafoltosságot lehetett felfedezni. Az időszakos vízhatás eredete pontosan nem tisztázott. A réti talajokban cementálódott mészpaddal is számolni lehet, ami a mélységi előfordulástól függően „talajhibának számít”. Az előbbi két megfigyelés is kiemeli a terület mozaikosságának megfelelő változatos és érzékeny talajtani adottságokat, amelyeknek esetlegesen szerepe lehet az erdők fennmaradását lehetővé tevő sajátos vízgazdálkodás kialakításában ezen az átmeneti klímájú tájrészletben. Az utóbbi években 2007-ben és 2011-ben került sor részletes termőhely feltárára a projekterületen. Első esetben a Nagykörös 115C erdőrésztletben, második esetben a Nagykörös 98B, D és E erdőrésztletekben történt meg a vizsgálat. Mivel az erdőrésztletek „felnyíló erdő” kategóriába sorolásához a szükséges részletes termőhelyfeltárást végezni, várható, hogy a jövőben további területeken is sor kerül hasonló vizsgálatokra.

A terület élőhelyei a talajtani adottságoknak megfelelően alakultak ki. A talajok jellegének gyors változása nem várható, ezért a jövőben sem befolyásolják az élőhelyek fennmaradását.

1.2. Természeti adottságok

A Nagykörösi tölgyesek kiemelt jelentőségű természetmegőrzési terület főbb élőhelytípusai.

Á-NÉR kód	Á-NÉR élőhelytípus rövid elnevezése	Natura 2000 kód	Natura2000 elnevezése	élőhely	Terület (m ²)

14. táblázat: A tervezési terület kiemelt jelentőségű természetmegőrzési terület főbb élőhelytípusai

1.2.1. A tervezési területen előforduló közösségi jelentőségű élőhelyek

Natura 2000 adatlapon szereplő jelölő élőhelyek és adataik:

Élőhelytípus kódja	Élőhelytípus megnevezése	Reprezentativitás (A-D)

15. táblázat: A tervezési területen előforduló közösségi jelentőségű élőhelyek

Élőhely neve

Élőhely kódja:

Élőhely előfordulásai a területen:

Élőhely kiterjedése a területen:

Élőhely jellemzése:

Élőhely természetességi - degradáltsági értékelése:

Élőhely veszélyeztetettsége:

Veszélyeztető tényezők:

1.2.2. A tervezési területen előforduló közösségi jelentőségű növényfajok

A tervezési területen közösségi jelentőségű növényfaj nem fordul elő.

1.2.3. A tervezési területen előforduló közösségi jelentőségű állatfajok

Irányelv melléklete	Faj név	Populáció (A-D)	Javasolt

17. táblázat: A tervezési területen előforduló közösségi jelentőségű állatfajok

Faj magyar neve (tudományos neve)

Irányelv melléklete:

Faj előfordulásai a területen:

Állomány nagyság (jelölés):

Állomány nagyság (tervkészítés):

Állomány változásának tendenciái és okai:

Faj veszélyeztetettsége:

Veszélyeztető tényezők:

1.2.4. A tervezési területen előforduló egyéb jelentős fajok

Magyar név	Tudományos név	Védettség (V, FV)	Jelentőség

20. táblázat: A tervezési területen előforduló egyéb jelentős fajok

1.3. Területhasználat

1.3.1. Művelési ág szerinti megoszlás

Ingtalan-nyilvántartás szerinti művelési ág megoszlás

művelési ág	terület (ha)
ÖSSZESEN	

21. táblázat: Művelési ág szerinti megoszlás

1.3.2. Tulajdoni viszonyok

Tulajdonos	Vagyonkezelő	terület (ha)	arány %

23. táblázat: Tulajdoni viszonyok

1.3.3. Területhasználat és kezelés

1.3.3.1. Mezőgazdaság

1.3.3.2. Erdészet, erdőgazdálkodás

28 táblázat: Natura 2000 területek részletes területkimutatása (erdősítés)

1.3.3.3. Vadgazdálkodás, vadászat, halászat, horgászat

Halászati, horgászati tevékenység nem folyik a területen

1.3.3.4. Vízgazdálkodás

Vízgazdálkodási tevékenység nem folyik a területen

1.3.3.5. Turizmus

1.3.3.6. Ipar

1.3.3.7. Infrastruktúra

1.3.3.8. Településrendezési eszközök

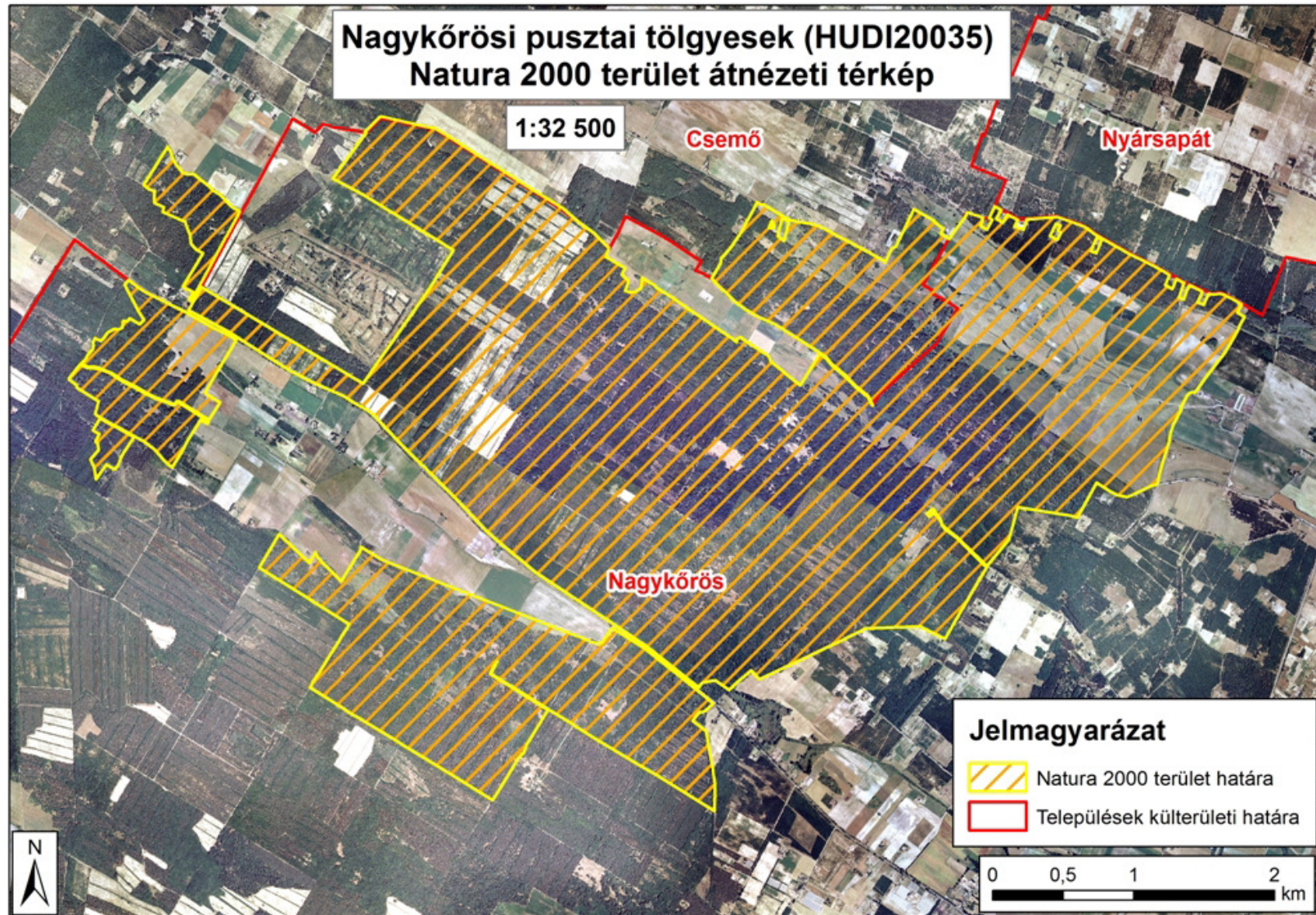
2. Felhasznált irodalom

Földművelésügyi Minisztérium (szerk.) (2014): Útmutató a Natura 2000 fenntartási tervek készítéséhez.
Budapest (kézirat)

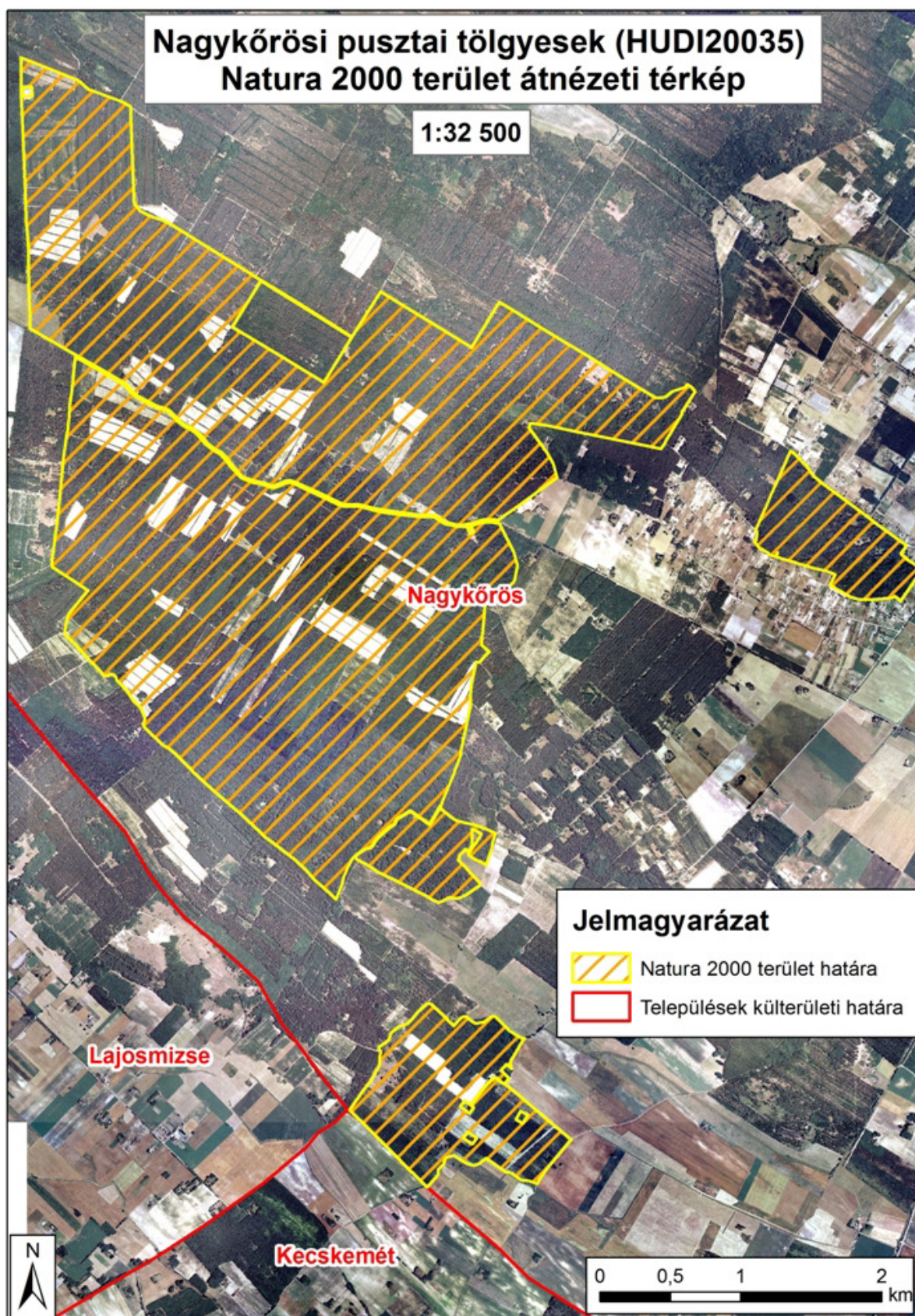
3. Térképek és melléletek

1. számú melléklet: Nagykőrösi pusztai tölgyesek (HUDI20035) Natura 2000 terület átnézeti térképe
2. számú melléklet: Nagykőrösi pusztai tölgyesek (HUDI20035) Natura 2000 terület élőhelytérképe
3. számú melléklet: Nagykőrösi pusztai tölgyesek (HUDI20035) Natura 2000 terület kezelési egység térképe
4. A számú melléklet: Szakmai terepbejárás jelenléti ív
- 4.B számú melléklet: Szakmai terepbejárás emlékeztető
5. A számú melléklet: Gazdafórum jelenléti ív
- 5.B számú melléklet: Gazdafórum emlékeztető
6. számú melléklet: Önkormányzati közzététel igazolás
7. számú melléklet: Beérkezett hatósági vélemények

1. melléklet: Nagykőrösi pusztai tölgyesek (HUDI20035) Natura 2000 terület átnézeti térképe_1



Nagykőrösi pusztai tölgyesek (HUDI20035) Natura 2000 terület átnézeti térképe_2



2. melléklet: Nagykörösi pusztai tölgyesek (HUDI20035) Natura 2000 terület élőhelytérképe

A Nagykörösi pusztai tölgyesek kiemelt jelentőségű természetmegőrzési terület főbb élőhelytípusai.

<i>Á-NÉR kód</i>	<i>Á-NÉR élőhelytípus rövid elnevezése</i>	<i>Natura 2000 kód</i>	<i>Natura2000 elnevezése</i>	<i>élőhely</i>	<i>Terület (m²)</i>

29. táblázat: A tervezési terület főbb élőhelytípusai

3. melléklet: Nagykörösi pusztai tölgyesek (HUDI20035) Natura 2000 terület kezelési egység térképe